

施設規模及び計画ごみ質の設定について

1. 処理対象人口について

- ▶ 直近 8 年間で 3 町の人口は減少しており、今後も減少が予想されます。
- ▶ 令和 2 年度までの実績値と令和 3 年度からの将来推計値を比較すると、福崎町の人口減少は、将来推計よりも大きくなっており、神河町の人口減少は将来推計よりも小さくなってはいますが、3 町の人口合計は概ね将来推計値と一致しています。
- ▶ よって、後述の「最新情報を基にした推計値」はこの「3 町の人口合計」を利用して算出することとします。

表 2-1 3 町の人口の推移

		実績							
		H25	H26	H27	H28	H29	H30	R1	R2
神河町人口	人	12,370	12,136	11,991	11,903	11,679	11,478	11,321	11,134
市川町人口	人	13,263	13,073	12,902	12,696	12,387	12,228	12,011	11,726
福崎町人口	人	19,687	19,721	19,722	19,686	19,615	19,528	19,241	18,945
3町の人口合計	人	45,320	44,930	44,615	44,285	43,806	43,234	42,573	41,805

		将来推計値							
		R3	R4	R5	R6	R7	R8	R9	R10
神河町人口	人	10,613	10,475	10,337	10,199	10,063	9,939	9,815	9,691
市川町人口	人	11,626	11,484	11,342	11,200	11,059	10,919	10,779	10,639
福崎町人口	人	19,333	19,278	19,223	19,168	19,112	19,059	19,006	18,953
3町の人口合計	人	41,572	41,237	40,902	40,567	40,234	39,917	39,600	39,283
R2からの増減	%	99.4	98.6	97.8	97.0	96.2	95.5	94.7	94.0

※実績は毎年度10月1日の人口

※将来推計値は市川町人口ビジョン、神河町人口ビジョン、福崎町人口ビジョンに掲載されている値

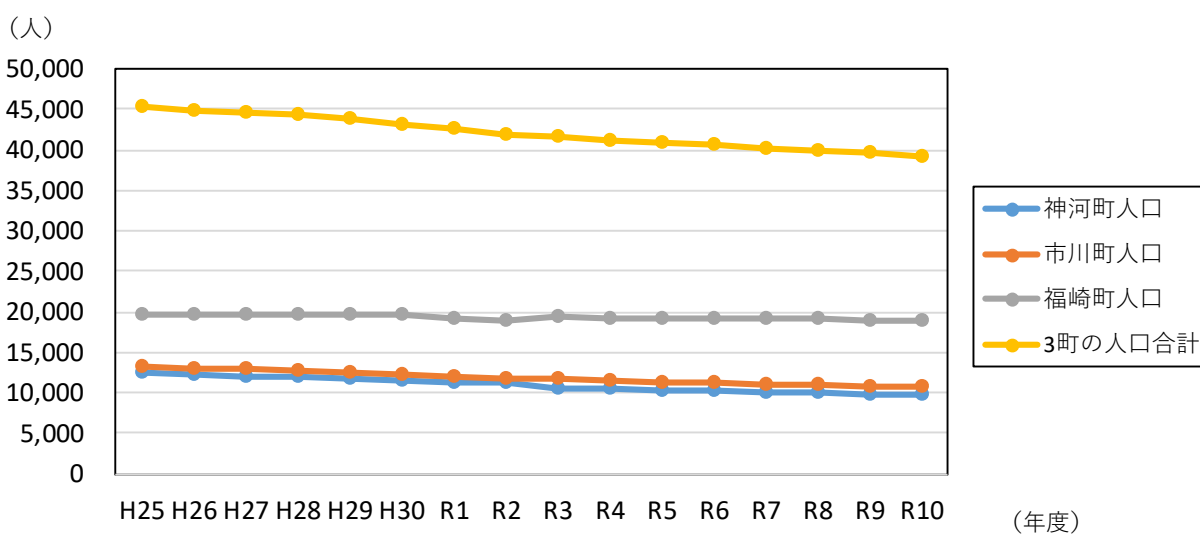


図 2-1 3 町の人口の推移

2. ごみ組成調査結果について

- ▶平成 30 年度に実施した 3 町のごみ組成調査結果をみると、家庭系可燃ごみに混入している製品プラスチックの割合は 0.9%、事業系可燃ごみに混入している製品プラスチックの割合は 0.3%と低くなっています。
- ▶一方、家庭系容器包装プラスチックに混入している製品プラスチックの割合は 29.9%と高くなっています。

表 2-2 3 町の家系可燃ごみの組成調査結果

No.	大分類	中分類	重量	割合	
1	燃えるごみ	生ごみ(手つかず食品)	38.7	3.2	
2		生ごみ(台所ごみ、食べ残し)	380.3	31.5	
3		風呂場・洗面所・洗濯ごみ	2.2	0.2	
4		紙くず類	76.1	6.3	
5		紙おむつ類	147.0	12.2	
6		ペットボトルのキャップ	0.4	0.0	
7		発泡スチロール	0.8	0.1	
8		汚れた容器包装プラスチック	77.1	6.4	
9		布・履物類	39.9	3.3	
10		おもちゃ	2.8	0.2	
11		プラスチック製品	10.3	0.9	
12		その他可燃	144.7	12.0	
13	塩ビ製品	塩ビ製品	19.2	1.6	
14	有害ごみ	乾電池	0.0	0.0	
15		蛍光灯	0.0	0.0	
16		温度計・体温計	0.0	0.0	
17	金属・小型家電	金属類	2.2	0.2	
18		小型家電製品	0.2	0.0	
19		ポンベ・スプレー缶	0.0	0.0	
20		電球	0.0	0.0	
21	ガラス・瀬戸物	ガラス類	0.0	0.0	
22		瀬戸物類	3.2	0.3	
23	古紙	新聞紙	56.5	4.7	
24		雑誌類	55.4	4.6	
25		ダンボール	4.3	0.4	
26		包装紙類	0.5	0.0	
27	資源ごみ	ミックスペーパー	紙袋類	5.1	0.4
28			紙箱・紙缶類	47.1	3.9
29		PET	ペットボトル	9.6	0.8
30			スチール缶	0.0	0.0
31		飲料缶・飲料びん	アルミ缶	0.0	0.0
32			びん	0.2	0.0
33			ボトル類	0.2	0.0
34		容器包装プラスチック	チューブ類	0.2	0.0
35			ネット類	0.2	0.0
36			トレイ類	0.0	0.0
37	カップ・パック類		0.0	0.0	
38	キャップ類		0.9	0.1	
39	ポリ袋類		81.1	6.7	
40		緩衝材類	0.2	0.0	
		合計	1206.2	100.0	

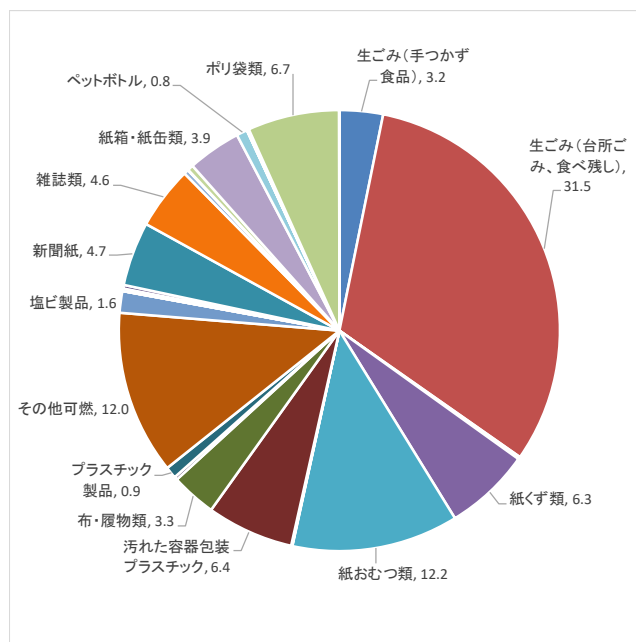


図 2-2 3 町の家系可燃ごみの組成調査結果

表 2-3 3 町の事業系可燃ごみの組成調査結果

No.	大分類	中分類	重量	割合
1	燃えるごみ	生ごみ(手つかず食品)	50.7	4.6
2		生ごみ(台所ごみ、食べ残し)	219.4	20.1
3		風呂場・洗面所・洗濯ごみ	0.1	0.0
4		紙くず類	142.5	13.0
5		紙おむつ類	253.1	23.2
6		ペットボトルのキャップ	0.1	0.0
7		発泡スチロール	0.5	0.0
8		汚れた容器包装プラスチック	49.6	4.5
9		布・履物類	30.9	2.8
10		おもちゃ	2.1	0.2
11		プラスチック製品	3.0	0.3
12		その他可燃	38.3	3.5
13	塩ビ製品	11.4	1.0	
14	有害ごみ	乾電池	0.0	0.0
15		蛍光灯	0.0	0.0
16	金属・小型家電	温度計・体温計	0.0	0.0
17		金属類	0.5	0.0
18		小型家電製品	0.0	0.0
19		ボンベ・スプレー缶	0.0	0.0
20		電球	0.0	0.0
21	ガラス・瀬戸物	ガラス類	0.0	0.0
22		瀬戸物類	0.0	0.0
23	古紙	新聞紙	19.0	1.7
24		雑誌類	0.4	0.0
25		ダンボール	16.0	1.5
26	資源ごみ	包装紙類	0.0	0.0
27		紙袋類	0.3	0.0
28		紙箱・紙缶類	31.0	2.8
29		PET	ペットボトル	11.3
30	飲料缶・飲料びん	スチール缶	0.8	0.1
31		アルミ缶	0.5	0.1
32		びん	0.8	0.1
33		ボトル類	0.0	0.0
34		チューブ類	0.0	0.0
35	容器包装プラスチック	ネット類	0.0	0.0
36		トレイ類	0.0	0.0
37		カップ・パック類	0.0	0.0
38		キャップ類	0.1	0.0
39		ポリ袋類	204.1	18.7
40		緩衝材類	6.5	0.6
	合計		1092.6	100.0

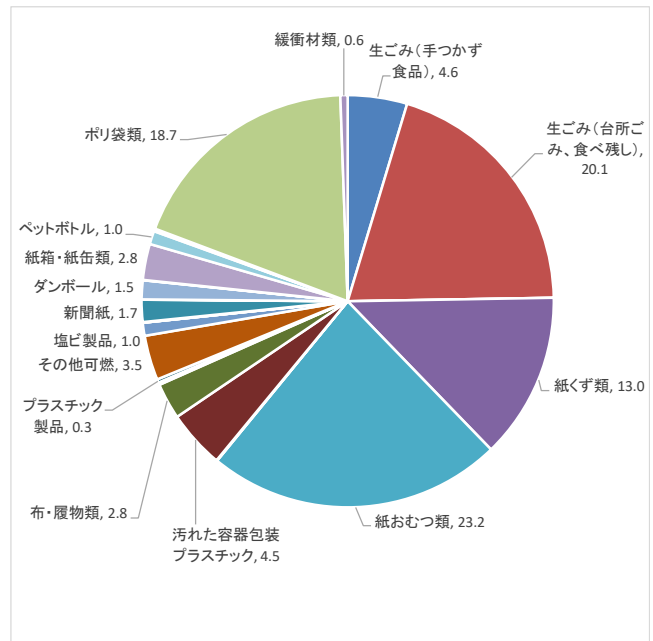


図 2-3 3 町の事業系可燃ごみの組成調査結果

表 2-4 3 町の家庭系容器包装プラスチックごみの組成調査結果

No.	大分類	中分類	重量	割合
1	燃えるごみ	生ごみ(手つかず食品)	0.1	0.0
2		生ごみ(台所ごみ、食べ残し)	0.7	0.2
3		風呂場・洗面所・洗濯ごみ	2.7	0.9
4		紙くず類	1.3	0.5
5		紙おむつ類	0.0	0.0
6		ペットボトルのキャップ	3.7	1.3
7		発泡スチロール	2.2	0.8
8		汚れた容器包装プラスチック	31.5	11.0
9		布・履物類	0.4	0.1
10		おもちゃ	1.9	0.7
11		プラスチック製品	85.6	29.9
12		その他可燃	0.5	0.2
13	塩ビ製品	4.9	1.7	
14	有害ごみ	乾電池	0.2	0.1
15		蛍光灯	0.0	0.0
16	金属・小型家電	温度計・体温計	0.0	0.0
17		金属類	0.8	0.3
18		小型家電製品	1.6	0.6
19		ボンベ・スプレー缶	0.0	0.0
20		電球	0.0	0.0
21	ガラス・瀬戸物	ガラス類	0.0	0.0
22		瀬戸物類	0.3	0.1
23	古紙	新聞紙	0.1	0.0
24		雑誌類	0.0	0.0
25		ダンボール	0.0	0.0
26	資源ごみ	包装紙類	0.1	0.0
27		ミックスペーパー	0.0	0.0
28		紙袋類	0.8	0.3
29		PET	紙箱・紙缶類	0.8
30	飲料缶・飲料びん	ペットボトル	2.8	1.0
31		スチール缶	0.1	0.0
32		アルミ缶	0.1	0.0
33		びん	0.0	0.0
34		ボトル類	4.1	1.4
35		チューブ類	0.3	0.1
36		ネット類	0.3	0.1
37		容器包装プラスチック	トレイ類	47.3
38	カップ・バック類	26.3	9.2	
39	キャップ類	2.8	1.0	
40	ポリ袋類	61.1	21.4	
	緩衝材類	1.8	0.6	
	合計	286.1	100.0	

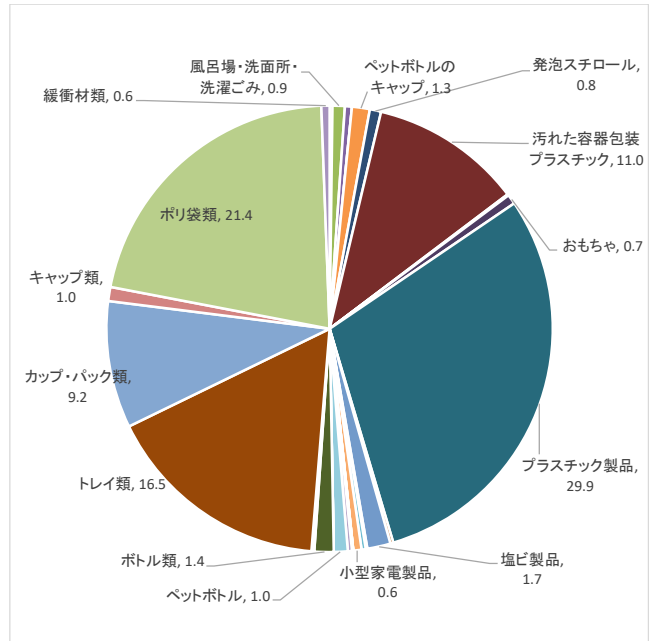


図 2-4 3 町の家庭系容器包装プラスチックごみの組成調査結果

3. ごみ量の将来推計値について

(1) 表 2-5 一般廃棄物処理基本計画策定時（H30）の推計値（3町）

	実績	推計															
		H25	H26	H27	H28	H29	H30	R1	R2	R3	R4	R5	R6	R7	R8	R9	R10
人口	人	45,320	44,930	44,615	44,285	43,806	42,512	42,210	41,907	41,572	41,237	40,902	40,567	40,234	39,917	39,600	39,283
一般廃棄物排出量	t/年	14,938	13,848	14,979	14,292	13,627	13,170	12,993	12,751	12,533	12,317	12,132	11,906	11,712	11,524	11,366	11,150
生活系ごみ	t/年	10,204	9,301	8,895	8,821	8,876	8,523	8,382	8,200	8,034	7,869	7,723	7,541	7,378	7,220	7,080	6,905
可燃ごみ	t/年	7,078	7,004	6,696	6,734	6,713	6,446	6,341	6,202	6,076	5,951	5,843	5,703	5,580	5,461	5,356	5,223
不燃ごみ	t/年	370	346	342	366	564	541	532	521	511	500	491	480	469	460	451	440
資源ごみ	t/年	1,046	1,021	928	747	847	808	796	781	767	753	740	725	711	697	685	670
その他ごみ	t/年	1,115	369	347	427	18	17	17	17	16	16	16	15	15	15	14	14
粗大ごみ	t/年	595	561	582	547	734	710	695	680	664	649	634	618	603	588	574	558
事業系ごみ	t/年	4,325	4,207	5,556	4,968	4,373	4,299	4,269	4,217	4,173	4,131	4,098	4,063	4,040	4,017	4,006	3,973
可燃ごみ	t/年	3,944	3,975	3,989	4,064	4,093	4,024	3,996	3,947	3,906	3,866	3,836	3,803	3,781	3,761	3,750	3,719
不燃ごみ	t/年	56	54	1,198	48	54	53	52	52	51	51	50	50	49	49	49	48
資源ごみ	t/年	14	11	13	26	27	26	26	25	25	25	24	24	24	23	23	23
その他ごみ	t/年	231	121	237	654	114	114	113	112	111	110	109	108	108	108	108	107
粗大ごみ	t/年	80	46	119	176	85	83	82	81	80	79	79	78	77	77	76	75
総資源化量	t/年	4,724	4,551	4,695	4,438	4,405	4,269	4,216	4,140	4,072	4,005	3,949	3,873	3,808	3,746	3,694	3,623
資源化量	t/年	474	440	387	349	408	390	386	379	373	367	361	355	349	344	339	333
紙類	t/年	0	0	0	3	0	0	0	0	0	0	0	0	0	0	0	0
紙パック	t/年	156	148	145	120	99	97	95	93	92	90	89	87	86	84	83	81
紙製容器包装	t/年	304	307	280	294	376	362	358	351	345	339	334	328	323	318	313	307
金属類	t/年	70	67	61	31	0	59	58	57	56	55	54	53	52	51	51	50
ガラス類	t/年	49	44	45	36	17	43	43	42	41	40	40	39	38	38	37	37
ペットボトル	t/年	0	0	0	0	0	0	0	0	0	0	0	0	0	0	0	0
白色トレイ	t/年	100	100	112	60	37	35	35	34	34	33	33	32	32	31	31	30
容器包装プラスチック	t/年	137	140	130	121	127	120	119	117	115	113	112	110	108	107	105	103
布類	t/年	2,738	2,678	2,658	2,627	2,662	2,520	2,492	2,451	2,414	2,377	2,346	2,303	2,267	2,232	2,204	2,164
固形燃料(RDF,RPF)	t/年	287	287	349	294	89	84	83	82	81	79	78	77	76	75	74	72
その他	t/年	553	293	0	0	212	208	205	201	197	194	190	187	184	181	178	174
直接資源化	t/年	409	340	528	503	378	349	342	333	325	318	311	302	294	287	280	271
集団回収	t/年	903.0	844.4	917.3	884.2	852.3	848.8	841.1	833.6	826.0	818.3	810.4	804.1	797.5	790.9	784.2	777.6
一般廃棄物排出量原単位	g/人日	616.9	567.2	544.7	545.7	555.1	549.3	542.6	536.1	529.5	522.8	515.9	509.3	502.4	495.5	488.5	481.6
生活系ごみ	g/人日	427.9	427.1	410.1	416.6	419.8	415.4	410.5	405.5	400.4	395.4	390.3	385.2	380.0	374.8	369.5	364.2
可燃ごみ	g/人日	22.4	21.1	20.9	22.6	35.3	34.9	34.5	34.1	33.6	33.2	32.8	32.4	32.0	31.5	31.1	30.7
不燃ごみ	g/人日	63.2	62.3	56.8	46.2	53.0	52.1	51.6	51.1	50.5	50.0	49.4	48.9	48.4	47.8	47.3	46.8
資源ごみ	g/人日	67.4	22.5	21.3	26.4	1.1	1.1	1.1	1.1	1.1	1.1	1.0	1.0	1.0	1.0	1.0	1.0
その他ごみ	g/人日	36.0	34.2	35.6	33.8	45.9	45.8	45.0	44.4	43.8	43.1	42.3	41.7	41.1	40.4	39.6	38.9
粗大ごみ	g/人日	261.5	256.5	340.3	307.3	273.5	277.0	276.4	275.7	275.0	274.4	273.7	274.4	275.1	275.7	276.4	277.1
事業系ごみ	g/人日	238.4	242.4	244.3	251.4	256.0	259.3	258.7	258.0	257.4	256.9	256.2	256.9	257.5	258.1	258.7	259.4
可燃ごみ	g/人日	3.4	3.3	73.4	3.0	3.4	3.4	3.4	3.4	3.4	3.4	3.4	3.4	3.4	3.4	3.4	3.4
不燃ごみ	g/人日	0.8	0.7	0.8	1.6	1.7	1.7	1.7	1.6	1.6	1.6	1.6	1.6	1.6	1.6	1.6	1.6
資源ごみ	g/人日	14.0	7.4	14.5	40.5	7.1	7.3	7.3	7.3	7.3	7.3	7.3	7.3	7.3	7.4	7.4	7.5
その他ごみ	g/人日	4.8	2.8	7.3	10.9	5.3	5.3	5.3	5.3	5.3	5.3	5.3	5.3	5.3	5.3	5.3	5.3
粗大ごみ	g/人日	24.7	20.7	32.3	31.1	23.6	22.5	22.1	21.8	21.4	21.1	20.7	20.4	20.0	19.7	19.3	18.9
集団回収	g/人日																

(2) 表 2-6 最新情報を基にした推計値 (3 町) ※可燃ごみのみ

		実績								推計							
		H25	H26	H27	H28	H29	H30	R1	R2	R3	R4	R5	R6	R7	R8	R9	R10
人口	人	45,320	44,930	44,615	44,285	43,681	43,234	42,573	41,805	41,572	41,237	40,902	40,567	40,234	39,917	39,600	39,283
一般廃棄物排出量	t/年	14,938	13,848	14,653	14,292	13,736	13,611	13,762	13,652								
生活系ごみ	t/年	10,204	9,301	9,721	8,821	8,955	8,859	9,043	9,065								
可燃ごみ	t/年	7,078	7,004	6,696	6,734	6,713	6,577	6,684	6,548	6,552	6,533	6,528	6,484	6,457	6,430	6,418	6,370
不燃ごみ	t/年	370	346	1,168	366	564	470	434									
資源ごみ	t/年	1,046	1,021	928	747	847	1,029	989									
その他ごみ	t/年	1,115	369	347	427	97	101	20									
粗大ごみ	t/年	595	561	582	547	734	682	916									
事業系ごみ	t/年	4,325	4,207	4,404	4,968	4,373	4,313	4,416	4,359								
可燃ごみ	t/年	3,944	3,975	3,989	4,064	4,093	4,067	4,039	3,982	4,003	3,988	3,981	3,951	3,933	3,916	3,908	3,878
不燃ごみ	t/年	56	54	46	48	54	57	49									
資源ごみ	t/年	14	11	13	26	27	34	38									
その他ごみ	t/年	231	121	237	654	114	74	208									
粗大ごみ	t/年	80	46	119	176	85	81	82									
資源化	t/年	4,724	4,551	4,695	4,435	4,223	4,409	4,295									
紙類	t/年	161	279	387	349	408	400	360									
紙パック	t/年	0	0	0	0	0	0	0									
紙製容器包装	t/年	103	121	145	120	99	95	95									
金属類	t/年	170	227	280	294	376	371	410									
ガラス類	t/年	70	67	61	31	0	67	22									
ペットボトル	t/年	29	36	45	36	17	47	42									
白色トレイ	t/年	0	0	0	0	0	0	0									
容器包装プラスチック	t/年	67	83	112	60	37	102	98									
布類	t/年	137	140	130	121	127	127	141									
固形燃料(RDF,RPF)	t/年	2,738	2,678	2,658	2,627	2,662	2,675	2,738									
その他	t/年	287	287	349	294	89	86	86									
直接資源化量	t/年	553	293	0	0	0	0	0									
集団回収	t/年	409	340	528	503	408	439	303									
一般廃棄物排出量原単位	g/人日	903.0	844.4	897.4	884.2	861.5	862.5	883.2	894.7								
生活系ごみ	g/人日	616.9	567.2	595.3	545.7	561.7	561.4	580.4	594.1								
可燃ごみ	g/人日	427.9	427.1	410.1	416.6	421.0	416.8	429.0	429.1	431.8	434.0	436.1	437.9	439.7	441.3	442.8	444.3
不燃ごみ	g/人日	22.4	21.1	71.5	22.6	35.4	29.8	27.9									
資源ごみ	g/人日	63.2	62.3	56.8	46.2	53.1	65.2	63.5									
その他ごみ	g/人日	67.4	22.5	21.3	26.4	6.1	6.4	1.3									
粗大ごみ	g/人日	36.0	34.2	35.6	33.8	46.0	43.2	58.8									
事業系ごみ	g/人日	261.5	256.5	269.7	307.3	274.3	273.3	283.4	285.7								
可燃ごみ	g/人日	238.4	242.4	244.3	251.4	256.7	257.7	259.2	261.0	263.8	265.0	265.9	266.8	267.8	268.8	269.6	270.5
不燃ごみ	g/人日	3.4	3.3	2.8	3.0	3.4	3.6	3.1									
資源ごみ	g/人日	0.8	0.7	0.8	1.6	1.7	2.2	2.4									
その他ごみ	g/人日	14.0	7.4	14.5	40.5	7.2	4.7	13.3									
粗大ごみ	g/人日	4.8	2.8	7.3	10.9	5.3	5.1	5.3									
集団回収	g/人日	24.7	20.7	32.3	31.1	25.6	27.8	19.4									

(3) 推計値の比較

- 一般廃棄物処理基本計画策定時の推計値と最新の情報を基にした推計値を比較すると、排出量、原単位（1人1日当たり排出量）ともに乖離がみられ、特に家庭系ごみで顕著となっています。
- 傾向をみると、排出量はやや減少していますが、原単位は増加傾向にあり、排出量の減少は人口の減少に起因するものと考えられます。
- 3町ともに計画値よりも実績値が高くなっています。

表 2-7 及び図 2-5 推計値の比較（3町合計）

推計時期	項目		単位	推計								
				R3	R4	R5	R6	R7	R8	R9	R10	
人口			人	41,572	41,237	40,902	40,567	40,234	39,917	39,600	39,283	
計画策定時	一般廃棄物排出量	可燃ごみ	家庭系ごみ	t/年	6,076	5,951	5,843	5,703	5,580	5,461	5,356	5,223
			事業系ごみ	t/年	3,906	3,866	3,836	3,803	3,781	3,761	3,750	3,719
	一般廃棄物排出量原単位		家庭系ごみ	g/人・日	400.4	395.4	390.3	385.2	380.0	374.8	369.5	364.2
	事業系ごみ		g/人・日	257.4	256.9	256.2	256.9	257.5	258.1	258.7	259.4	
最新	一般廃棄物排出量	可燃ごみ	家庭系ごみ	t/年	6,552	6,533	6,528	6,484	6,457	6,430	6,418	6,370
			事業系ごみ	t/年	4,003	3,988	3,981	3,951	3,933	3,916	3,908	3,878
	一般廃棄物排出量原単位		家庭系ごみ	g/人・日	431.8	434.0	436.1	437.9	439.7	441.3	442.8	444.3
	事業系ごみ		g/人・日	263.8	265.0	265.9	266.8	267.8	268.8	269.6	270.5	

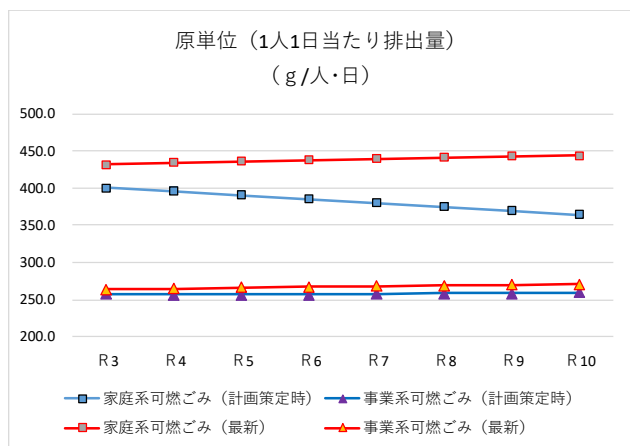
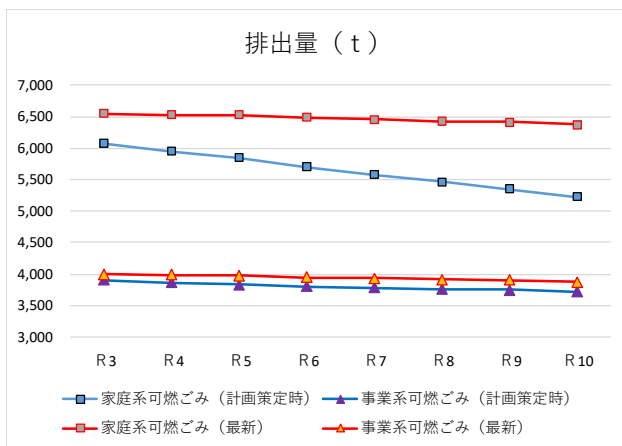


表 2-8 令和 2 年度における 3 町の計画値と実績値の比較

町名	項目	単位	値	
神河町	家庭系可燃ごみ	令和2年度計画値	g/人日	377.4
		令和2年度実績値	g/人日	387.2
	事業系可燃ごみ	令和2年度計画値	g/人日	173.7
		令和2年度実績値	g/人日	179.9
市川町	家庭系可燃ごみ	令和2年度計画値	g/人日	397.7
		令和2年度実績値	g/人日	408.5
	事業系可燃ごみ	令和2年度計画値	g/人日	110.7
		令和2年度実績値	g/人日	119.5
福崎町	家庭系可燃ごみ	令和2年度計画値	g/人日	414.8
		令和2年度実績値	g/人日	470.4
	事業系可燃ごみ	令和2年度計画値	g/人日	391.7
		令和2年度実績値	g/人日	396.7

(4) 施設規模の想定（仮計算）

- ▶ 令和 2 年度の実績が確定していないため、現時点における最新の情報を基にした推計値を以下に示します。施設整備基本計画の策定時に再度将来推計を実施しますが、推計結果に大きな乖離はないと考えられます。
- ▶ 施設規模は、災害廃棄物対応（5%～10%増）を見込むと、概ね 37 t / 日（計画策定時、災害廃棄物対応 5%）～45 t / 日（最新の値を基に推計、災害廃棄物対応 10%）となります。

表 2-9 施設規模の想定

項目			単位	推計									
				R3	R4	R5	R6	R7	R8	R9	R10		
推計値 (計画策定時)	一般廃棄物排出量	可燃ごみ	家庭系ごみ	t/年	6,076	5,951	5,843	5,703	5,580	5,461	5,356	5,223	
			事業系ごみ	t/年	3,906	3,866	3,836	3,803	3,781	3,761	3,750	3,719	
			破碎より	t/年	652	638	624	609	596	582	569	555	
			合計	t/年	10,635	10,455	10,303	10,116	9,957	9,803	9,675	9,497	
	施設規模（概算）※			t/日	40	39	38	38	37	36	36	35	
	施設規模（災害廃棄物対応のため5%増）			t/日	42	41	40	40	39	38	38	37	
	施設規模（災害廃棄物対応のため10%増）			t/日	44	43	42	41	41	40	40	39	
推計値 (最新)	一般廃棄物排出量	可燃ごみ	家庭系ごみ	t/年	6,552	6,533	6,528	6,484	6,457	6,430	6,418	6,370	
			事業系ごみ	t/年	4,003	3,988	3,981	3,951	3,933	3,916	3,908	3,878	
			破碎より※	t/年	799	799	799	799	799	799	799	799	
			合計	t/年	11,354	11,320	11,308	11,234	11,189	11,145	11,125	11,047	
	施設規模（概算）※			t/日	42	42	42	42	42	41	41	41	
	施設規模（災害廃棄物対応のため5%増）			t/日	44	44	44	44	44	44	43	43	
	施設規模（災害廃棄物対応のため10%増）			t/日	46	46	46	46	46	46	46	45	

※施設規模は計画日平均処理量（t/日）÷実稼働率（280日稼働として0.767）÷調整稼働率（0.96）にて算出（廃棄物処理施設整備実務必携、公益社団法人全国都市清掃会議より）

※推計値（最新）の可燃ごみ（破碎より）は、推計のためのデータが揃っていないことから、令和2年度の実績値を代入している。

4. 低位発熱量、三成分、単位体積重量、発熱量の想定

- ▶ メーカーへのアンケート実施のため、低位発熱量、三成分、単位体積重量、発熱量について、平成30年度～令和2年度の情報を基に算出を行いました。
- ▶ 2施設のごみ質を比較すると、くれさかクリーンセンターの方がややカロリーが高く、灰分も高い傾向にあります。
- ▶ 施設整備基本計画の策定時に再度将来推計を実施します。

(1) 低位発熱量

a) 表 2-10 中播北部クリーンセンター（市川町、神河町）

低位 発熱量 (丸め)	低質	基準	高質
	6,000	8,800	12,000

b) 表 2-11 くれさかクリーンセンター（福崎町）

低位 発熱量 (丸め)	低質	基準	高質
	6,500	9,800	13,000

(2) 三成分

a) 表 2-12 中播北部クリーンセンター（市川町、神河町）

項 目		低質ごみ	基準ごみ	高質ごみ	計算式	
三 成 分	可燃分	%	43.8	47.2	51.0	=0.0012*低位発熱量+36.592
	灰 分	%	4.2	4.1	4.2	=100-水分-可燃分
	水 分	%	52.0	48.7	44.8	=-0.0012*低位発熱量+59.212

b) 表 2-13 くれさかクリーンセンター（福崎町）

項 目		低質ごみ	基準ごみ	高質ごみ	計算式	
三 成 分	可燃分	%	44.2	50.2	55.9	=0.0018*低位発熱量+32.548
	灰 分	%	14.9	12.2	9.7	=100-水分-可燃分
	水 分	%	40.9	37.6	34.4	=-0.001*低位発熱量+47.365

(3) 単位体積重量

a) 表 2-14 中播北部クリーンセンター（市川町、神河町）

単位容積重 量	低質	基準	高質
	161	147	132

b) 表 2-15 くれさかクリーンセンター（福崎町）

単位容積重 量	低質	基準	高質
	224	171	119